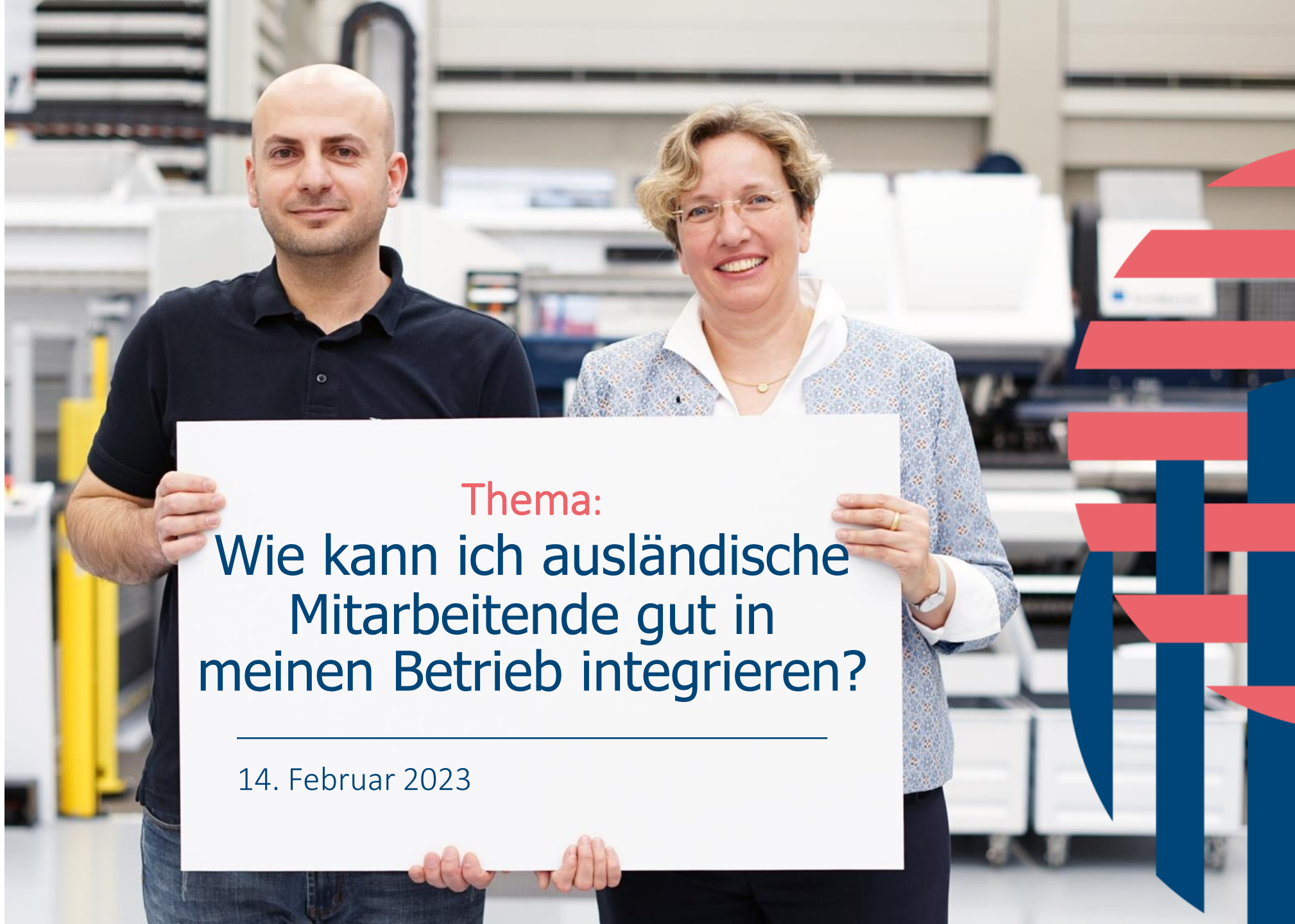


Gefördert durch:



aufgrund eines Beschlusses
des Deutschen Bundestages



Thema:

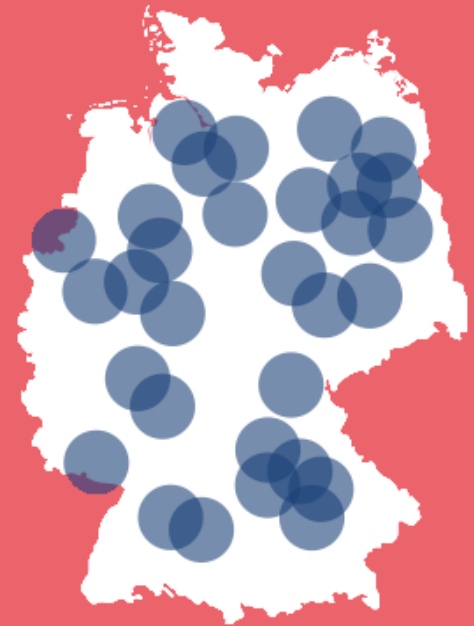
**Wie kann ich ausländische
Mitarbeitende gut in
meinen Betrieb integrieren?**

14. Februar 2023

Das größte Unternehmensnetzwerk zur Beschäftigung Geflüchteter in Deutschland

3 4 4 4

UNTERNEHMEN IM NETZWERK





Informationen
& Überblick
verschaffen



Erfahrungsaustausch & Kooperationen



Sichtbarkeit des Engagements



Kostenlose Mitgliedschaft:
www.nuif.de/registrieren





Weitere Termine
finden Sie in unserem
[Terminkalender](#).

Dienstag, 21.02.23,
10:00 bis 10:30 Uhr

#NUIferklärt: Passbeschaffung
ausgewählter Länder

Mittwoch, 22.02.23,
10:00 bis 12:00 Uhr

Workshop Prüfungsvorbereitung für
AusbilderInnen von Auszubildenden mit
Flucht- und Migrationserfahrung mit der
IHK Trier

Dienstag, 28.02.23,
10:00 bis 10:30 Uhr

#NUIferklärt: Aufnahmeprogramm
Afghanistan

Donnerstag, 02.03.23,
10:00 bis 12:00 Uhr

Workshop: Recruiting von Mitarbeiter/-
innen oder Azubis mit Flucht- oder
Migrationshintergrund

Dienstag, 07.03.23,
10:00 bis 10:30 Uhr

#NUIferklärt: Ausbildungs- und
Beschäftigungsduldung

Darum soll es heute gehen:

- 1 Geflüchtete aus der **Ukraine**
- 2 Wie kann ich ausländische Mitarbeitende gut in meinen Betrieb integrieren?
Fokuspunkt: **Sprache**
- 3 **Fördermöglichkeiten:** Bundesweit und in der Region



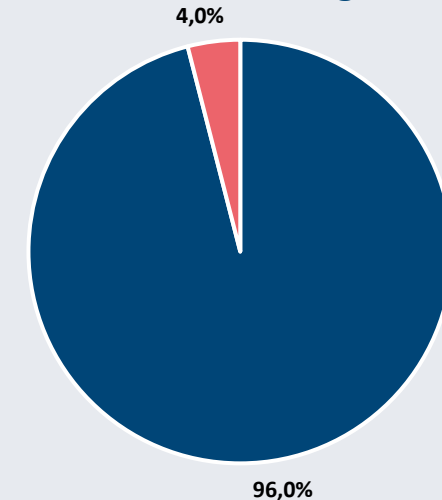
NETZWERK Unternehmen
integrieren Flüchtlinge

Ukraine

Anzahl von Geflüchteten aus der Ukraine

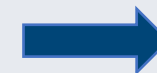


Anzahl an Geflüchteten aus der Ukraine mit ukrainischer Staatsangehörigkeit



- ukrainische Staatsbürgerschaft
- Staatsangehörige anderer Drittländer

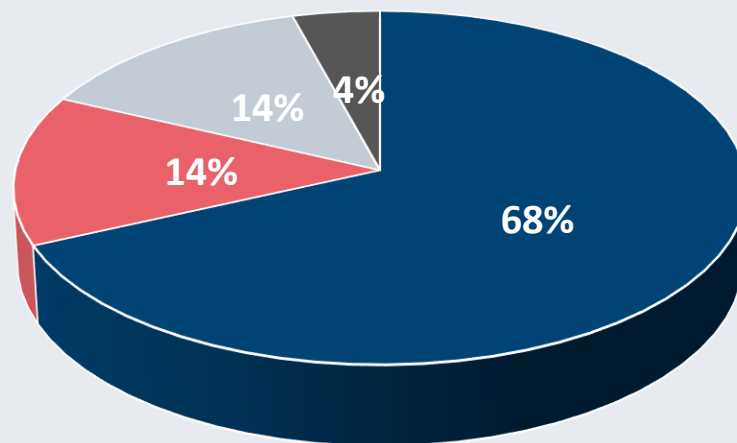
≈ **8 Mio.** Menschen sind
aus der Ukraine geflohen



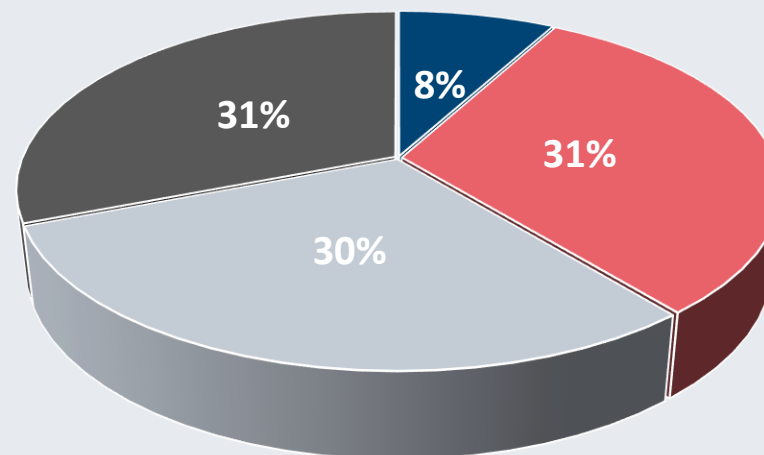
davon bislang über **1 Mio.**
nach Deutschland

Aufenthaltsstatus von Geflüchteten aus der Ukraine

Aktueller Stand: Jan. 2023; n = 1.045.194



Stand: Mai 2022; n = 818.992



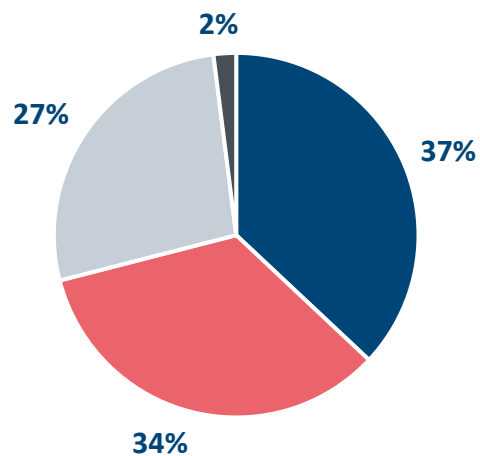
- Aufenthalt nach §24 AufenthG
- Fiktionsbescheinigung (d.h. es wurde noch nicht über Antrag entschieden)
- Schutzgesuch geäußert
- noch kein Schutzgesuch oder Titelerteilung

Geflüchtete aus der Ukraine in Deutschland: Flucht, Ankunft und Leben

(Umfrage von 11.225 geflüchtete UkrainerInnen in der Zeit zwischen August und Oktober 2022)

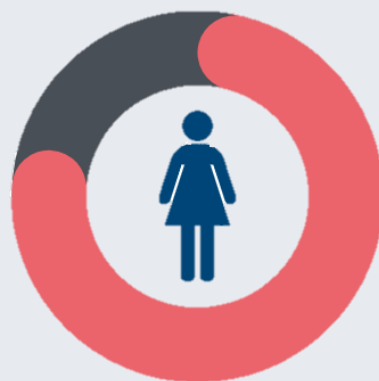
Zentrale Ergebnisse im Überblick

Bleibeabsichten



- Langefristige Bleibe
- Bis Kriegsende
- Unentschieden
- Ein Jahr oder weniger

Aufteilung (Gender)



80% sind Frauen

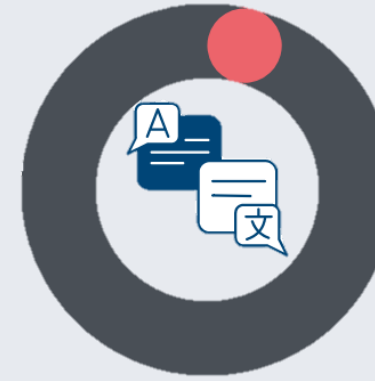
- 77% ohne Partner
- 48% mit minderjährigen Kindern
- 12% mit Partnern und minderjährigen Kindern

Bildung



72% mit Hochschulabschluss

Sprache



4% mit guten Deutschkenntnissen

- Bereits die Hälfte besuchen einen Deutschkurs

Beschäftigung

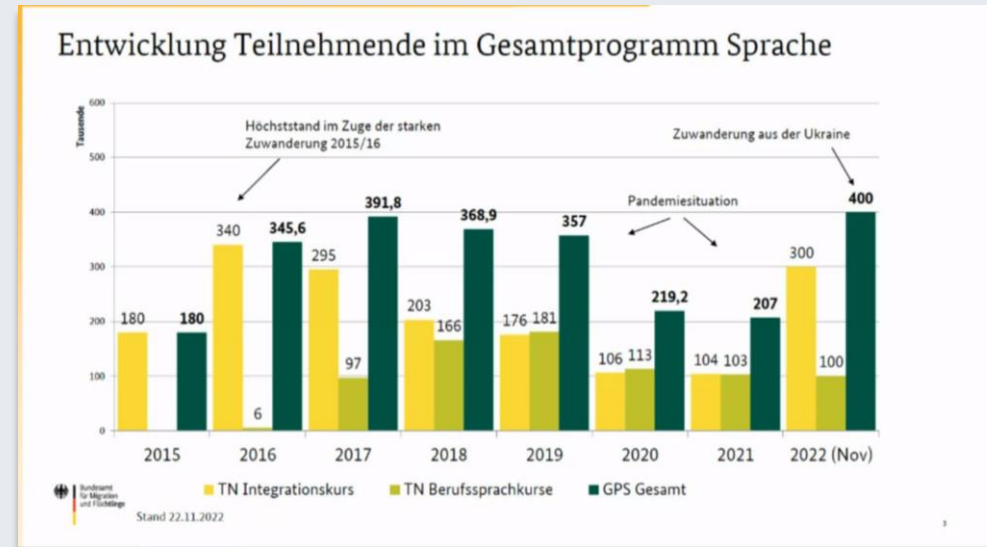


17% sind erwerbstätig

- 71% der erwerbstätigen üben eine Tätigkeit aus, die einen Berufs- oder Hochschulabschluss voraussetzt



Zahlen: Integrations- und Sprachkurse



Die Haupterkenntnisse:

- Durch die Pandemie ein deutlicher Rückgang der Teilnehmerzahl
- 2022 die Zahl wieder stark gestiegen – Kapazitäten in wenigen Monaten **verdreifacht**
- 320.000 in den Integrationskursen – (Ende 2022).
 - Davon **180.000** Ukrainische Staatsangehörige
 - Das sind fast so viele in den Kursen wie in den letzten Jahren alle anderen zusammengerechnet
- 2023 weiterer Anstieg zu erwarten



Unsere Infoprodukte mit dem Schwerpunkt Geflüchtete aus der Ukraine

Checkliste für Betriebe

So gelingt der Arbeitsmarktzugang für Geflüchtete mit vorübergehendem Schutz

Geflüchtete Person

- Registrierung bei der zuständigen Stelle (bei Umzug ggf. Arbeitsplatzzusage vorlegen)
- Beantragung des vorübergehenden Schutzes nach § 24 AufenthG (Bei der zuständigen Ausländerbehörde vor Ort oder online. Falls vorhanden: schriftliche Arbeitsplatzzusage vorlegen)
- Fiktionsbescheinigung (Bescheinigung über den Antrag auf § 24 AufenthG an Arbeitgeber*in. Die Erwerbsfähigkeit ist mit der Fiktionsbescheinigung sofort möglich)
- Vor Arbeitsbeginn beantragen:
 - Steuerliche Identifikationsnummer
 - Bankkonto

Arbeitgeber*in

- Stellenausschreibung und Bewerbungsgespräch
- Arbeitsplatzzusage (Dem/der Bewerber*in ggf. schriftlich zur Beantragung mitgeben)
- Kopie der Fiktionsbescheinigung aufbewahren (Und sobald er vorliegt: Kopie des Aufenthaltstitels)
- Neue Angestellte vor Arbeitsbeginn anmelden:
 - Sozialversicherung
 - Krankenkasse
- Beim Ankommen helfen (z.B. Unterstützung bei der Suche nach Sprachkursen, Kinderbetreuung und Unterkunft)

Aufenthaltsurlaubnis und Beschäftigung für bis zu 2 Jahre möglich (zunächst bis zum 04.03.2024)
Danach ist eine Verlängerung des vorübergehenden Schutzes um ein weiteres Jahr oder ein Wechsel in einen anderen Aufenthaltstitel möglich.

NETZWERK Unternehmen integrieren Flüchtlinge | Logistik-Initiative Hamburg

KLEINES WÖRTERBUCH FÜR MITARBEITER/INNEN IN LAGER UND LOGISTIK

Vokabelflyer auf Ukrainisch und Russisch

TÜRKISCH HOŞ GELDİNİZ

FAQ - Häufig gestellte Fragen im Überblick

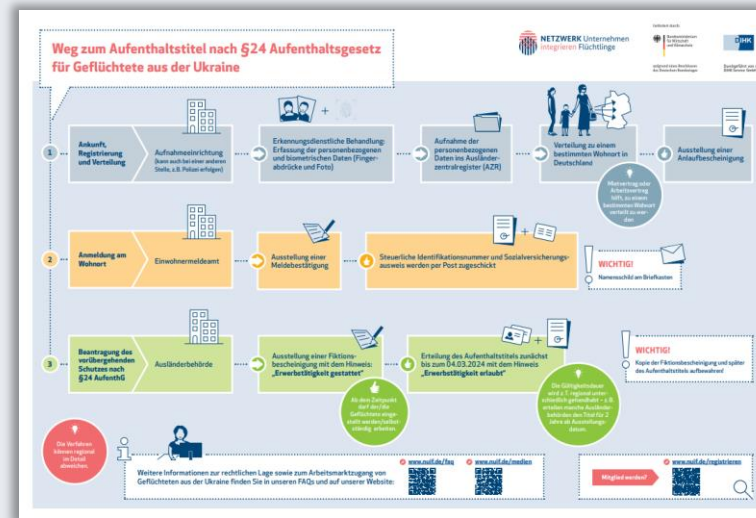
Geben Sie ein Stichwort ein...

- Allgemeine Informationen zur Ukraine
- Allgemeine Informationen zum NETZWERK
- Ausschreibungen des Konzerns
- Rechtliche Rahmenbedingungen
- Ausbildungsstellen
- Beschäftigungsstellen
- Fördermöglichkeiten
- Sprache
- Konkurrenzverfahren mit EU-Richtlinien
- Veranstaltungen
- Wohlfühl
- Probleme bei meinem Account
- Datenschutz

Arbeitsmarktzugang und Integration

- Haben Betroffene Zugang zum Arbeitsmarkt?
- Was muss ich bei der Einstellung von Personen mit vorübergehendem Schutz beachten?
- Wie gehe ich vor, wenn ich eine Arbeitsstelle für geflüchtete Menschen anbieten möchte?
- Dürfen Geflüchtete aus der Ukraine ihren Wohnsitz in einem anderen EU-Land haben und gleichzeitig in Deutschland arbeiten?
- Haben Kriegsflüchtlinge aus der Ukraine Anspruch auf Sprachkurse?

FAQs



Termine

Januar 2023

Mo	Di	Mi	Do	Fr	Sa	So
						1
2	3	4	5	6	7	8
9	10	11	12	13	14	15
16	17	18	19	20	21	22
23	24	25	26	27	28	29
30	31					

Checkliste für Betriebe

Der Weg zum Aufenthaltstitel

Info-Veranstaltungen



In Kürze
verfügbar

CHECKLISTE FÜR EHRENAMTLICHE SO GELINGEN ANKOMMEN UND ARBEITSMARKTZUGANG FÜR GEFLÜCHTETE AUS DER UKRAINE



MIT UKRAINISCHER ÜBERSETZUNG

CHECKLISTE

3

WICHTIGE DOKUMENTE UND ANLAUFSTELLEN ВАЖЛИВІ ДОКУМЕНТИ Й УСТАНОВИ

Im Folgenden finden Sie wichtige Dokumente und Anlaufstellen, die Geflüchtete aus der Ukraine beim Ankommen und dem Weg in Arbeit und Ausbildung in Deutschland unterstützen. Ihre Hilfe ist gefragt, wenn es z.B. um die Beantragung von Unterstützungsleistungen oder das Ausfüllen von Formularen geht. Auch zu persönlichen Terminen in Ämtern und Behörden können Sie Geflüchtete aus der Ukraine begleiten und z.B. übersetzen.

MELDEBESTÄTIGUNG

Die Meldebestätigung weist die Anmeldung einer Wohnung oder Unterkunft an einem bestimmten Ort in Deutschland nach. Erst nach der Anmeldung des Wohnsitzes können staatliche Sozialleistungen in Anspruch genommen werden. Wohnsitz kann z.B. auch eine Gemeinschaftsunterkunft sein.

Wie erhält man das nötige Dokument?

Die Meldebestätigung erhält man bei der zuständigen Meldebehörde des Unterbringungsorts – z.B. in seiner Stadt oder Gemeinde.

Довідка про реєстрацію за місцем проживання

Довідка про реєстрацію за місцем проживання підтверджує реєстрацію в квартирі чи іншому місці розміщення в Німеччині. Право на отримання соціальної допомоги від держави виникає тільки після реєстрації за місцем проживання. Місцем проживання можуть бути, наприклад, і місця для спільного розміщення біженців. Довідку про реєстрацію за місцем проживання можна отримати у відповідному органі реєстрації за місцем перебування, наприклад, у своєму місті чи громаді.

PERSÖNLICHE IDENTIFIKATIONSNUMMER

Die Vergabe einer steuerlichen Identifikationsnummer (IdNr) erfolgt automatisch vom Bundeszentralamt für Steuern (BZSt) nach der Anmeldung bei der zuständigen Meldebehörde des Unterbringungsorts.

Wie erhält man die IdNr?

Die steuerliche ID-Nummer wird per Post an die angemeldete Adresse geschickt.

TIPP: Wichtig: Vergessen Sie bei der Unterbringung bei Privatpersonen nicht das Namensschild am Briefkasten.

Ідентифікаційний номер платника податків

Особистий податковий ідентифікаційний номер присвоюється автоматично Федеральним центральним податковим відомством після реєстрації за місцем проживання у відповідному органі реєстрації за місцем розміщення. Податковий ідентифікаційний номер надсилається поштою на адресу, за якою Ви зареєстровані. Важливо: Якщо Ви проживаєте у приватних осіб, не забудьте розмістити на поштовій скриньці табличку зі своїм прізвищем.



Wie kann ich ausländische
Mitarbeitende gut in meinen
Betrieb integrieren?



Wie viele Wörter
umfasst ...?

Wortschatz von MuttersprachlerInnen

Alltägliche Sprache

≈ 1.300 Wörter

Aktive Wortschatz

Ø 12.000 – 16.000 Wörter
(davon ca. 3.500 Fremdwörter)

Passive Wortschatz

Ø mind. 50.000

Anfänger

max. 2.000 Wörter

Fortgeschritten

max. 6.000 Wörter

Wortschatz
von Deutsch-
lernenden

Gemeinsam die Sprache lernen

 www.nuif-integrationskompass.de/konzept-sprach-box.html



 **STAHLGRUBER**



Kurze Treffen:
Deutsche KollegInnen helfen
Deutsch lernenden beim
Verstehen von schwierigen
deutschen Begriffe und
Fachbegriffe.





NETZWERK Unternehmen
integrieren Flüchtlinge



Hotel Steigenberger Frankfurter Hof



Lebendes
Wörterbuch für
Fachbegriffe



Prüfungsaufgaben
als Lernspiel.
azubiweb.com
(auch als App)

Quelle – Icon oben rechts:
von Minh Do von the Noun
Project



Einfache Sprache – so geht's:



Direkte Ansprache

1. —
2. —
3. —

Präzise Angaben



Kurze Sätze



Vorwiegend bekannte
Wörter aus dem
Grundwortschatz



Fachbegriffe nutzen
(relevant in Prüfungen)



Visuell unterstützen
(Skizzen, Icons, Fotos)



Anleiten von MitarbeiterInnen/Auszubildenden

„Das wird nicht gerne gesehen!“

versteckte Verbote

„Das darfst du nicht machen!“

klare Verbote

„Könntest du das eben noch mal kurz machen?“

komplizierte Höflichkeitsfloskeln

„Bitte mach das jetzt fertig.“

klare Anweisungen

„Arbeitsbeginn ist dreiviertel zehn.“

regionale Ausdrücke

„Arbeitsbeginn ist viertel vor Zehn.“

allgemeinverständliche Angaben

„Rohre sind gegen Wegrollen zu sichern.“

Amts- und Behördendeutsch

„Du musst die Rohre sichern. Dann können sie nicht wegrollen.“

nachvollziehbare Erklärungen



NETZWERK Unternehmen
integrieren Flüchtlinge

Gestaltung der Bewerbungs- unterlagen



Kurzbewerbungsbogen & Geschwindigkeit

Hürden durch Sprachhindernisse abbauen.
Abläufe beschleunigen.

Service GmbH
Schwarzwald

Arbeiten in der Service GmbH Schwarzwald

Unsere Anforderungen

A2 Sprachniveau A2 ist wünschenswert	Frauen als Vorgesetzte, Kollegen und Kunden
Bereitschaft zur Reinigung von Toiletten, Operationsräumen, Böden	Mögliche Arbeitszeiten sind Montag bis Sonntag
Gute persönliche Hygiene	Arbeitszeiten zwischen 3 - 6 Stunden
Regelmäßige Händedesinfektion	Verständnis für hygienische Sauberkeit
Pünktlichkeit	Kurze Fingernägel, kein Schmuck!

Unser Angebot

Faire Bezahlung ab 11 Euro pro Stunde	Auf Wunsch: Möglichkeit der geringfügigen Be- schäftigung an Wochenenden
Vergünstigte Speisen und Getränke	Einstieg in den KVSW - in die Reinigung oder Großküche
Vergünstigte und kostenlose Sportangebote	Einstieg ins Arbeitsleben - Einstieg in die Gesellschaft
Teil eines großen multikulturellen Teams	Arbeitsplatz in Böblingen, Calw, Herrenberg, Leonberg, Nagold, Sindelfingen
Deutsch lernen mit Sprachapp	

Kurzbewerbung für die Service GmbH Schwarzwald

Bitte senden an:

Service GmbH Schwarzwald
z. Hd. Herrn Klotz
Personalmanagement
Arthur-Gruber-Straße 70
71065 Sindelfingen

Bitte ankreuzen

<input type="checkbox"/> Ich bewerbe mich	Gewünschter Einsatzort:
<input type="checkbox"/> für die Gastronomie	<input type="checkbox"/> Böblingen
<input type="checkbox"/> für die Großküche (nur in Calw)	<input type="checkbox"/> Calw
<input type="checkbox"/> als Reinigungskraft	<input type="checkbox"/> Herrenberg
<input type="checkbox"/> Ich interessiere mich für	<input type="checkbox"/> Leonberg
<input type="checkbox"/> Vollzeit	<input type="checkbox"/> Nagold
<input type="checkbox"/> Teilzeit	<input type="checkbox"/> Sindelfingen
<input type="checkbox"/> 450 Euro-Basis	

Bitte ausfüllen


Name, Vorname _____
 Straße _____
 PLZ-Ort _____
 Telefon/Mobil _____
 E-Mail-Adresse _____

Bitte mitbringen bzw. mitschicken:
 Lebenslauf, Zeugnisse (soweit vorhanden), Anschreiben

Bewerbung gerne auch online unter:

Kontakt: www.klinikverbund-suedwest.de
 Telefon: 07031 98-18021

Zum Einstieg in den Betrieb: Vokabelflyer



NETZWERK Unternehmen
integrieren Flüchtlinge




BARTELS – LANGNESS



familia
Brot ist die gut!

**KLEINES WÖRTERBUCH FÜR MITARBEITER/INNEN
IM HANDEL**


DEUTSCH	ENGLISCH	ARABISCH	FARSI	TIGRINYA
WILLKOMMEN	WELCOME	أهلاً و سهلاً	خوش آمدید	ክንቋዕ ብደሓን መጸክኩም
Handel Einzelhandel	retail retail sector	تجارة تجارة التجزئة	بازرگانی خرده فروشی	ንግድ ኸርኸር ንግድ
IM LADEN/IM GESCHÄFT	IN THE SHOP/IN THE STORE	في المحل / المتجر	در فروشگاه / در مغازه	ኩባት ድኡን/ኩባት ቤት-መሻጣ
Filiale/Zweigstelle	subsidiary/branch	فرع/فرع	شعبه	ሠንጠረዕ
Ladendiebstahl	shoplifting	سرقة محل	دزدی از فروشگاه	ኩባ ድኡን ምንጥፍ/ምጠራቕ
Bäcker/Bäckerei	bakery	خباز	نانوا	ሰንክታዩ
Backshop	bakery	مخبز	نانوایی	ኣንድ ባኒ
Backautomat	baking machine	آلة الخبز	دستگاه پخت نان خانگی	መሰንከተት ማሽን
Backwaren	bakery products	مخبوزات	محصولات نانوائی	ውጽኢተት ኣንድ ባኒ
Ofen	oven	فرن	فر	ፎርኖ
Lebensmitteleinzelhandel (LEH)	food retail trade	بيع المواد الغذائية بالتجزئة (LEH)	خرده فروشی مواد غذایی	ኸርኸር ምግብ (LEH)
Buchhandlung	bookshop	مكتبة لبيع الكتب	کتاب فروشی	ቤት-መሻጣ መጻሕፍት

Deutsch,
Englisch,
Arabisch, Farsi,
Tigrinya,
Ukrainisch,
Russisch, Türkisch



Visualisierungen vereinfachen das Verständnis

↓ Krankschreibung:

www.nuif.de/medien/sprachflyer/

👉 Webseiten für Icons

thenounproject.com

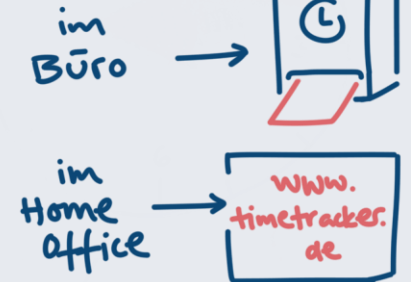
flaticon.com



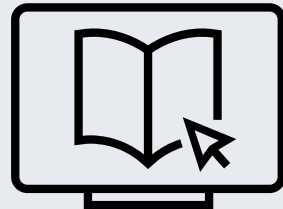
Selber Scribbeln



Zeit abstempeln



Icons



Von Mourad Mokrane von the Noun Project

von Minh Do von the Noun Project

Fotos



Deutsche Redewendungen verstehen

Hilfsmittel bei NUiF

WERDEN SIE
MITGLIED IM NETZWERK!
Sie wollen mehr erfahren?
www.nuif.de/registeren

DEUTSCHE REDEWENDUNGEN UND FLOSKELN

ZUM LERNEN UND ERWEITERN

In der alltäglichen Kommunikation werden Redewendungen und Floskeln häufig und gerne genutzt. Diese rufen bei Menschen, die Deutsch lernen, meist Fragezeichen hervor. Dieser Flyer soll dabei unterstützen, die Bedeutung von Redewendungen zu verstehen und dazu anregen, die Sammlung weiterzuführen. Gerade im Betriebsalltag kann so die Kommunikation unter KollegInnen vereinfacht werden. Geben Sie die Übersicht gerne an Ihre MitarbeiterInnen weiter.



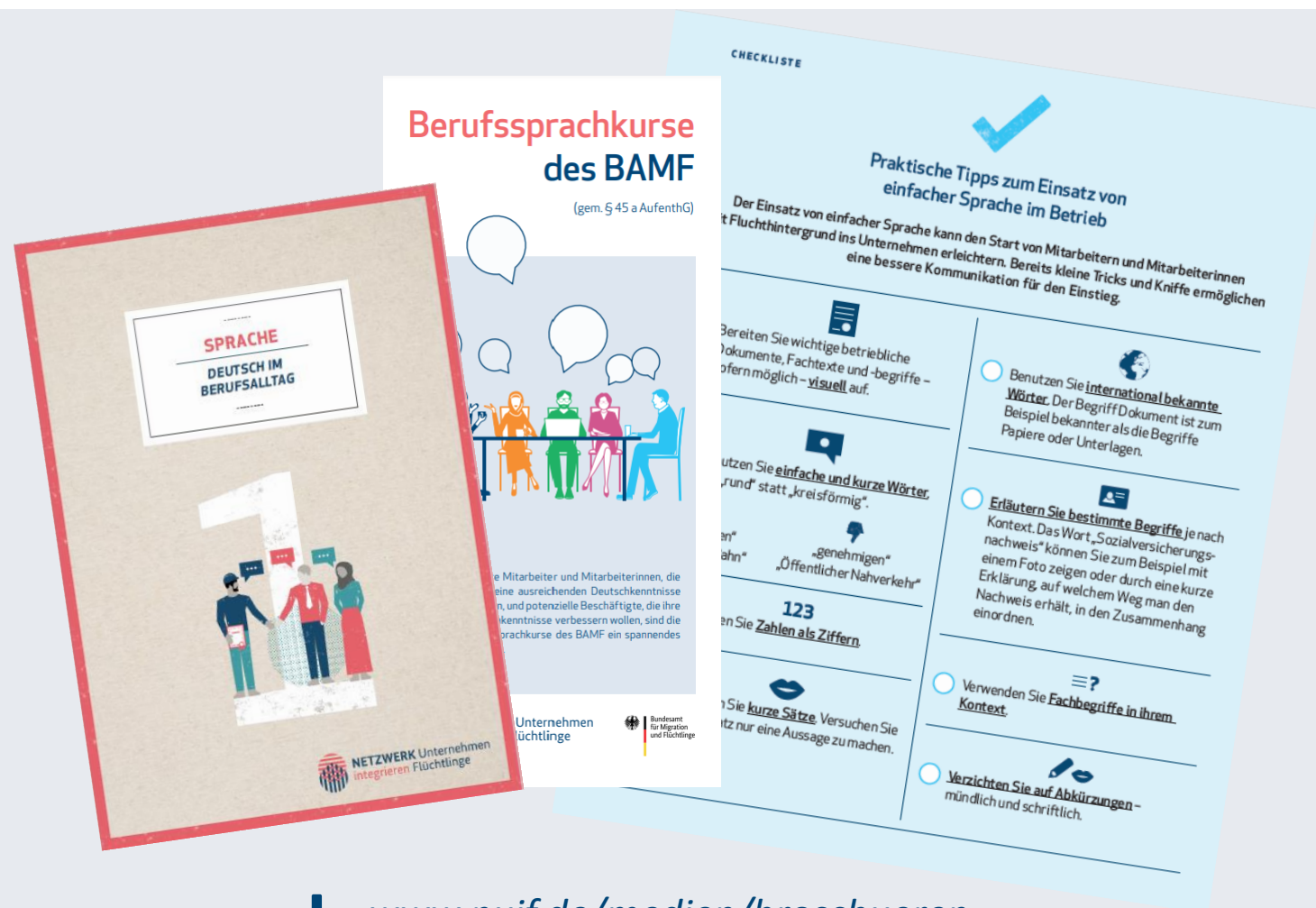
REDEWENDUNGEN

Eine Redewendung hat eine Bedeutung, die aus dem eigentlichen Satz der Redewendung nicht sofort verständlich ist und deshalb auswendig gelernt werden muss. Manchmal kann die Bedeutung auch aus dem gesprochenen Zusammenhang erschlossen werden.

Redewendung ▼	Bedeutung ▼
Auf dem Schlauch stehen.	Etwas nach längerem Nachdenken immer noch nicht verstehen.
Auf Zack sein.	Aufgaben schnell verstehen.
Blau machen.	Ohne wichtigen Grund nicht zur Arbeit gehen.
Die Sache ist gegessen.	Die Sache, z.B. eine Aufgabe, ist (schon längst) abgeschlossen.
Die Suppe auslöfeln.	Ein Problem lösen, das man selbst verursacht hat.
Der Groschen ist gefallen.	Etwas endlich verstanden haben.
Es ist noch kein Meister vom Himmel gefallen.	Niemand wird als Meister geboren. Fähigkeiten muss man sich erarbeiten.
Etwas außen vorlassen.	Etwas nicht berücksichtigen, nicht in Betracht ziehen.
Etwas auf dem Schirm haben.	Etwas im Gedächtnis behalten.
Etwas in der Pipeline haben.	Ein Vorhaben/Projekt in der Vorbereitung haben.
Etwas über den Haufen werfen.	Einen Plan nicht weiterverfolgen.
Etwas verläuft sich im Sand.	Etwas geht ohne Ergebnis zu Ende.
Nicht aus dem Quark kommen.	Nicht vorankommen.
Nur Bahnhof verstehen.	Etwas / Eine Aufgabe gar nicht verstehen.
Über etwas im Bilde sein.	Über etwas Bescheid wissen, informiert sein.
Was Du heute kannst besorgen, das verschiebe nicht auf morgen.	Etwas lieber direkt erledigen, als auf später oder einen anderen Tag aufschieben.
Zwischen Tür und Angel.	Auf die Schnelle oder nur kurz (mit jemandem gesprochen haben / etwas erledigt haben.)

TYPISCH
IM BERUFLICHEN
ALLTAG

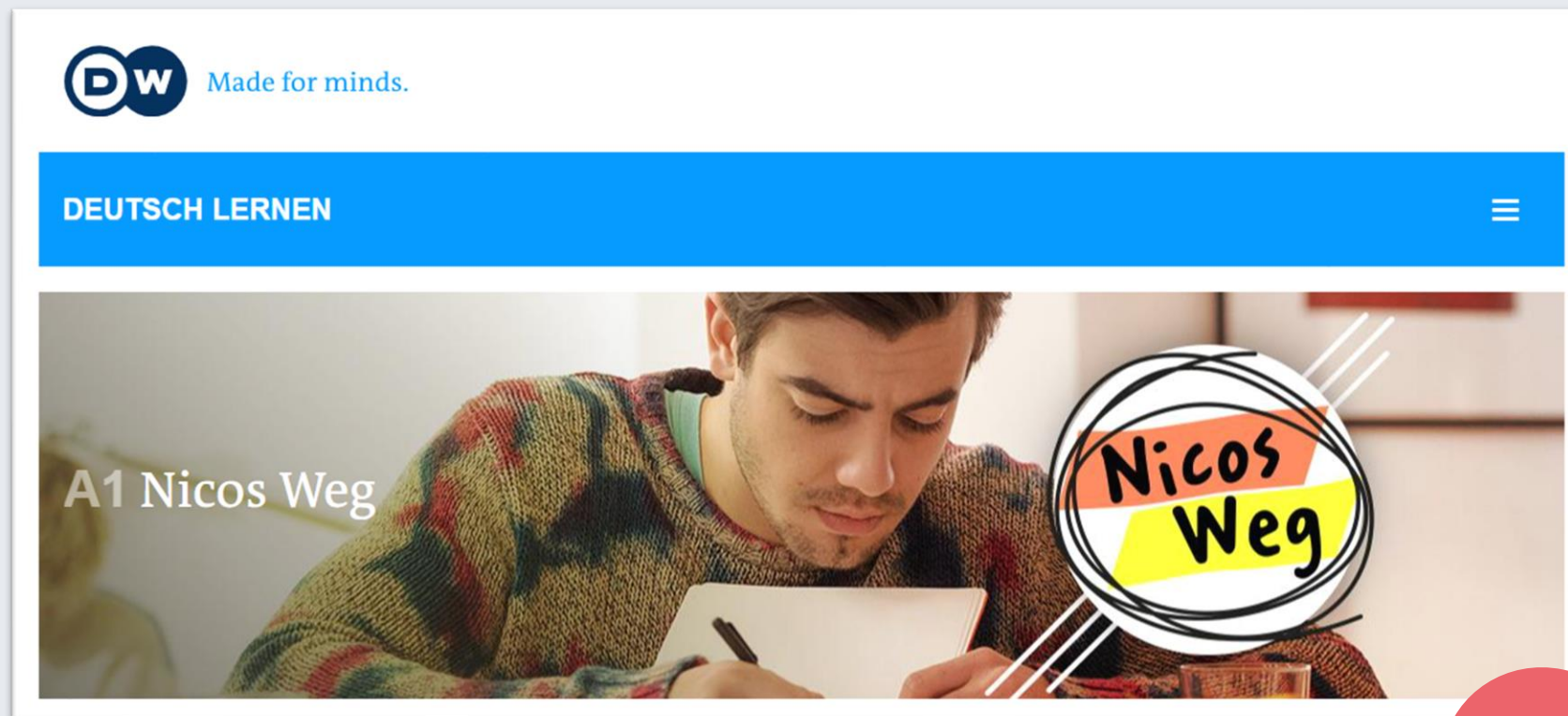
„Deutsch als Fremdsprache“ - Wie gelingt die Verständigung im Arbeitsalltag?



www.nuif.de/medien/broschueren



Praxistipps: Digitale Lernplattformen



Kostenloser Videosprachkurs im Serien- / Telenovelaformat (A1-B2) von der **Deutschen Welle**

<https://learngerman.dw.com/de/nicos-weg/c-36519687>

<https://www.dw.com/de/deutsch-lernen/telenovela/s-13121>

(mit passendem Workbook)

<https://www.dw.com/de/nicos-weg-ein-mobiler-deutschkurs-im-unterricht/a-47811169>

Auch
als App

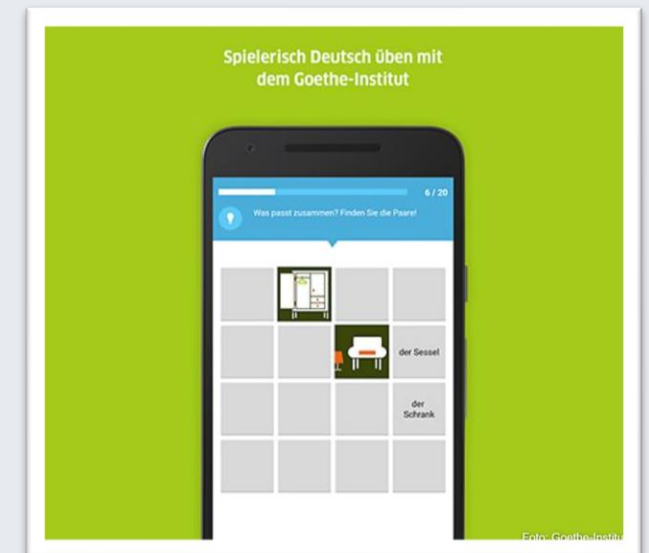


Praxistipps: Digitale Lernplattformen



Kostenloses Online-Sprachspiel vom **Goethe-Institut** „Die Stadt der Wörter“

https://lernen.goethe.de/spiele/lerndeutsch/LernDeutsch WebGL 21_01/index.html?refresh=1



Kostenloser Sprachtrainer (A1) als App

<https://www.goethe.de/de/spr/ueb/dt1.html>



Praxistipps: Digitale Lernplattformen



Kostenlose Onlinesprachkurse des **Volkshochschulverbandes** (A1-B2 + Kurse zum Erlernen des lateinischen ABC)

<https://deutsch.vhs-lernportal.de/wws/9.php#/wws/deutsch.php?368060aed164063fb67f0104620affd0>



Fördermöglichkeiten



Förderinstrumente Bundesweit

Mehr Infos und Beratung:

- ✓ IHK / HWK
- ✓ WillkommenslotsInnen

AsA flex

- ✓ Azubis bekommen Ausbildungs-
begleiterInnen vom jeweiligen
Bildungsträger zugeteilt
- ✓ Inhalt und Dauer der Unterstützung
richtet sich nach individuellem Bedarf
und kann flexibel angepasst werden.
- ✓ Auch der Betrieb kann die Beratung
und Unterstützung der Ausbildungs-
begleiterInnen nutzen.
- ✓ Unterstützung bei: Wohnung, Umgang
im Betrieb, Stütz- & Förderunterricht,
fachtheoretische Kenntnisse und
Fähigkeiten, Prüfungsvorbereitung
- ✓ Einstieg in die Förderung ist jederzeit
möglich.
- ✓ Azubis: Berufsberatung bei Agentur
für Arbeit oder Jobcenter
- ✓ Betriebe: Beratung beim
Arbeitgeberservice

VerA – Stark durch die Ausbildung

- ✓ Ehrenamtliche FachexpertInnen im
Ruhestand unterstützen Azubi bei
spezifischen fachlichen
Schwierigkeiten.
- ✓ Dauer: so lange wie nötig
- ✓ Kostenlos
- ✓ Träger: Senior Expert Service

vera.ses-bonn.de

Click & Check

Zu welchen staatlichen Fördermöglichkeiten
hat mein/e Auszubildende/r Zugang?

Unser Klickpfad führt Sie mit einfachen Fragen durch die Förderregularien.



nuif.de/aktiv-werden/klickpfad-foerdermoeglichkeit/



NETZWERK Unternehmen
integrieren Flüchtlinge

Azubi- Berufssprachkurse des BAMF

**Sprachunterstützung
für Ihre Azubis gesucht?**

Die Berufssprachkurse für Auszubildende
des Bundesamts für Migration und Flüchtlinge (BAMF)

**NEU
seit
2020**



www.nuif.de/men/dien/sprachflyer

Bildnachweis:
Berufsbildungszentrum
der Renschneider Metall-
und Elektroindustrie
GmbH (BZI)



Die wichtigsten Fakten:

- Fokus: Ausbildungsinhalte, Fachsprache, Vorbereitung auf die Abschlussprüfung
- Unterschiedliche Ausbildungsberufe in jeweils unterschiedlichen Kursen
- kostenfrei für Betriebe
- finden häufig in der Berufsschule statt.
- auch möglich: online/hybrid
- Besuch von Beginn der Ausbildung an möglich – je nach Bedarf für ein komplettes Lehrjahr oder der gesamten Ausbildung möglich.
- Anmeldung: direkt beim BAMF

Wer kann teilnehmen?

An der Sprachförderung können Auszubildende mit Migrationshintergrund teilnehmen, wenn bei ihnen ein Sprachförderbedarf besteht und sie sich in einer Berufsausbildung befinden.

Personen mit Aufenthaltserlaubnis sowie Gestattete mit guter Bleibeperspektive (Stand Oktober 2021: aus den Herkunftsländern Eritrea, Somalia und Syrien) haben Zugang zu den Kursen. Für Geduldete und Gestattete ohne gute Bleibeperspektive müssen bestimmte Voraussetzungen erfüllt sein.

Geduldete können teilnehmen:

- wenn sie eine Duldung gemäß § 60a Abs. 2 Satz 3 AufenthG (aufgrund dringender humanitärer oder persönlicher Gründe oder wegen erheblichen öffentlichen Interesses) bzw. nach § 60c AufenthG (Ausbildungsduldung) besitzen oder
- nach 6 Monaten in Duldung und bei vorhandener Arbeitsmarktnähe.

Gestattete ohne gute Bleibeperspektive können teilnehmen:

- wenn die Einreise vor dem 01.08.2019 erfolgt ist,
- nach 3 Monaten in Aufenthaltsgestattung und bei vorhandener Arbeitsmarktnähe.

Personen, die aus einem sicheren Herkunftsland kommen, sind von der Teilnahme ausgeschlossen.



Klickpfad Fördermöglichkeiten

Suchen Sie zusätzlich nach Fördermöglichkeiten für Auszubildende? Dann hilft Ihnen unser [Klickpfad Fördermöglichkeiten in der Ausbildung](#) vielleicht weiter.

Click & Check

Zu welchen staatlichen Fördermöglichkeiten hat mein/e Auszubildende/r Zugang?

Unser Klickpfad führt Sie mit einfachen Fragen durch die Förderregularien.



Finden Sie mit ein paar Klicks heraus, welche Fördermöglichkeiten Ihren Auszubildenden mit Fluchthintergrund zur Verfügung stehen!

Bitte beachten Sie, dass dieser Klickpfad vor allem die bundesstaatlichen Fördermöglichkeiten abdeckt. Regionale Angebote (z.B. der Bundesländer) sind daher nicht Teil dieses Informationsangebotes. Falls Sie also in diesem Klickpfad nicht fündig werden, stehen Ihnen ggf. trotzdem regionale Förderprogramme zur Verfügung.

Trotz eingehender Prüfung aller geltenden gesetzlichen Regularien können Regelungen abweichen oder sich ändern. Wir können daher keine Gewähr für die Richtigkeit, Vollständigkeit und Aktualität der aufgeführten Informationen übernehmen.



Für welchen Bereich sind Sie auf der Suche nach Fördermöglichkeiten?

- Sprachförderung
- Nachhilfe und Unterstützung im Betrieb
- Kompetenzen einschätzen und Kennenlernen
- Finanzielle Unterstützung für Azubis
- Finanzielle Unterstützung für Betriebe



NETZWERK Unternehmen
integrieren Flüchtlinge

**Regionale
Förderinstrumente &
Unterstützungs-
möglichkeiten**

**Mehr Infos
und Beratung:**

- ✓ IHK / HWK
- ✓ Willkommens-
lotsInnen

**Agentur für Arbeit / Jobcenter Kreis
Paderborn**

www.jobcenter-paderborn.de

**Coaching für junge Geflüchtete
(Durchstarten in Ausbildung und
Arbeit)**

[www.invia-
paderborn.de/projekte/ausbildung-und-
arbeit/](http://www.invia-paderborn.de/projekte/ausbildung-und-arbeit/)

Wegbereiter

www.paderborn.de

**TAFF Teilzeit Arbeit & Ausbildung für
junge Geflüchtete**

[www.invia-
paderborn.de/projekte/ausbildung-und-
arbeit/](http://www.invia-paderborn.de/projekte/ausbildung-und-arbeit/)

FRAGEN?

Das **NETZWERK** Unternehmen **integrieren** Flüchtlinge ist zu erreichen:



am Telefon unter
030/20308-6550



per Mail unter
**[info@unternehmen-
integrieren-fluechtlinge.de](mailto:info@unternehmen-integrieren-fluechtlinge.de)**



Online unter
www.nuif.de





Weitere Folien

Ab wann dürfen Geflüchtete aus der Ukraine arbeiten?

Visumsfreier Aufenthalt in Deutschland

Bis 30.11.2022 – danach max. 3 Monate ab Einreise

Keine Erwerbstätigkeit gestattet

Seit 04.03.2022 möglich:

Antragstellung auf
vorübergehenden Schutz
nach § 24 AufenthG



Ausländer-
behörde

Prüfung und Druck



Erteilung des
Aufenthaltstitels
zunächst bis
04.03.2024*

Ausstellung einer
Fiktionsbescheinigung mit
dem Hinweis:
„Erwerbstätigkeit erlaubt“

Persönlich/
Post/
E-Mail



Erwerbstätigkeit gestattet (selbstständig & unselbstständig)

Die genauen Abläufe unterscheiden sich regional!
Bitte informieren Sie sich über die genaue Vorgehensweise in Ihrer Stadt/ Ihrem Kreis.

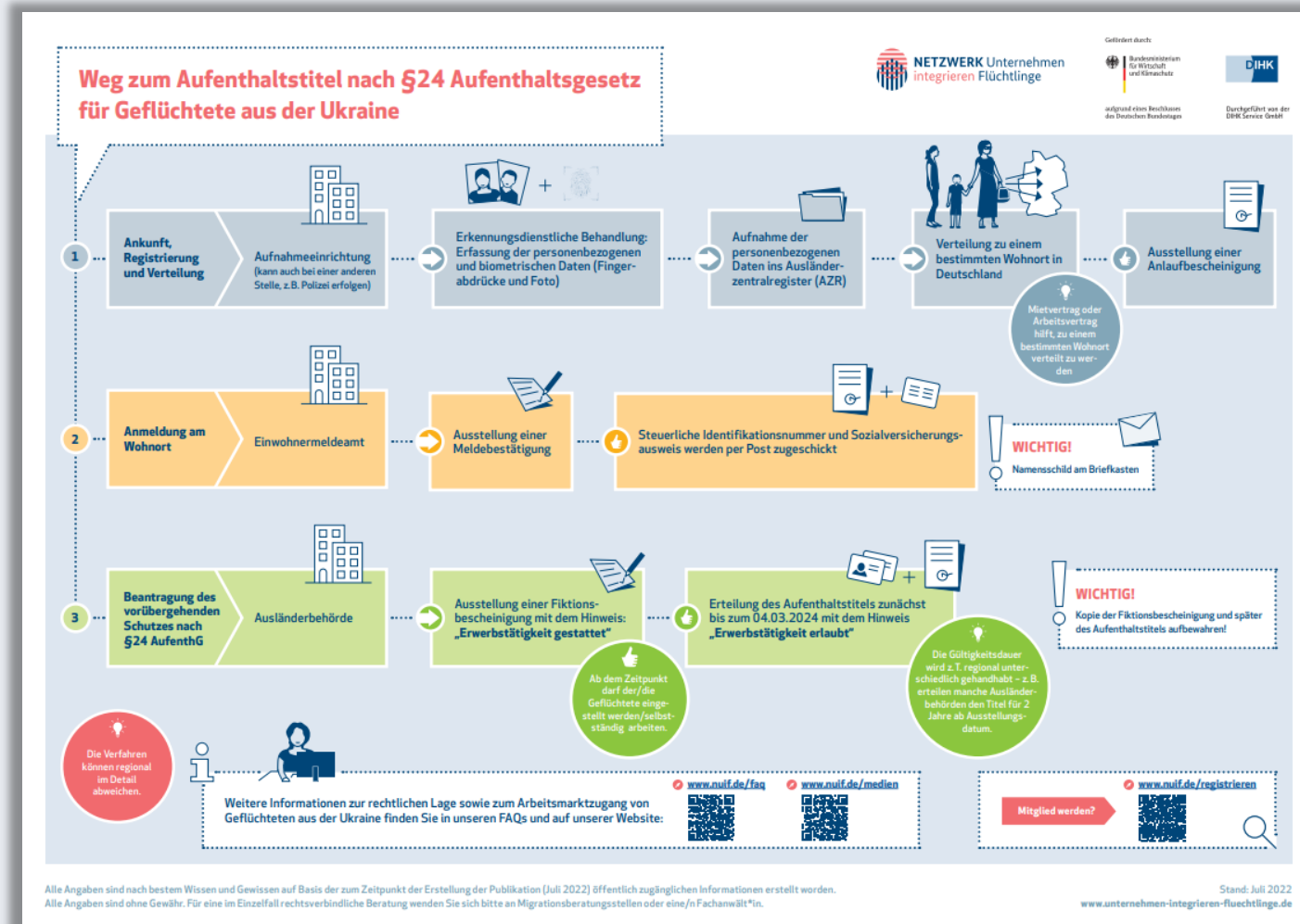


Vorübergehender Schutz nach § 24 AufenthG

- **Dauer:** zunächst bis 04.03.2024, EU kann Verlängerung um ein weiteres Jahr beschließen
Achtung, Ausstellungsdauer kann regional abweichen!
- **Arbeit:** uneingeschränkte Arbeitserlaubnis (selbstständige und unselbstständige Arbeit)
- **Sozialleistungen:** Leistungen nach dem SGB II (Hartz IV) oder SGB XII (Sozialhilfe)
(Übergangsphase für Personen die bereits Leistungen nach AsylbLG erhalten)
- **Wechsel des Aufenthaltstitels:** jederzeit möglich, wenn Voraussetzungen erfüllt sind
- **Sprachkurse:** Teilnahme an Integrationskursen auf Antrag beim BAMF oder lokalem Sprachkursträger möglich
- **Wohnsitz:** es gilt eine Wohnsitzauflage für die Stadt/ den Kreis, wo der vorübergehende Schutz erteilt wurde

Bereits der **Besitz einer Fiktionsbescheinigung** (Bestätigung der Ausländerbehörde über die Antragsstellung auf vorübergehenden Schutz) bringt alle genannten Rechte und Pflichten mit sich.

Infografik – Der Weg zum Aufenthaltstitel



Hier herunterladen 